



ประกาศสำนักงานคณะกรรมการการเลือกตั้งประจำจังหวัดขอนแก่น  
เรื่อง รูปแบบการแบ่งเขตเลือกตั้งสมาชิกสภาเทศบาลตำบลชนบท อำเภอชนบท  
เพื่อรับฟังความคิดเห็นและข้อเสนอแนะจากประชาชนในเขตเลือกตั้ง

ด้วยพระราชบัญญัติการเลือกตั้งสมาชิกสภาท้องถิ่นหรือผู้บริหารท้องถิ่น พ.ศ. ๒๕๖๒ และระเบียบคณะกรรมการการเลือกตั้งว่าด้วยการเลือกตั้งสมาชิกสภาท้องถิ่นหรือผู้บริหารท้องถิ่น พ.ศ. ๒๕๖๒ และที่แก้ไขเพิ่มเติม ได้กำหนดหลักเกณฑ์และวิธีการแบ่งเขตเลือกตั้งสมาชิกสภาท้องถิ่น ให้ผู้อำนวยการการเลือกตั้งประจำจังหวัด ดำเนินการเกี่ยวกับการแบ่งเขตเลือกตั้งของแต่ละองค์กรปกครองส่วนท้องถิ่น โดยพิจารณาจากประกาศจำนวนราษฎรที่ผู้อำนวยการทะเบียนกลางประกาศในที่สุดท้ายก่อนที่จะมีการเลือกตั้ง (ณ วันที่ ๓๑ ธันวาคม พ.ศ. ๒๕๖๗) และในการแบ่งเขตเลือกตั้งให้จัดให้มีจำนวนราษฎรในแต่ละเขตเลือกตั้งใกล้เคียงกันมากที่สุดและพื้นที่ของแต่ละเขตเลือกตั้งต้องติดต่อกัน เว้นแต่ตามสภาพพื้นที่ขององค์กรปกครองส่วนท้องถิ่นทำให้ไม่อาจแบ่งเขตเลือกตั้งให้มีพื้นที่ติดต่อกันได้ จะกำหนดให้เขตเลือกตั้งมีพื้นที่ไม่ติดต่อกันเท่าที่จำเป็นก็ได้

เพื่อให้การแบ่งเขตเลือกตั้งสมาชิกสภาเทศบาลตำบลชนบทเป็นไปด้วยความเรียบร้อย อาศัยอำนาจตามความในข้อ ๑๓ ของระเบียบคณะกรรมการการเลือกตั้งว่าด้วยการเลือกตั้งสมาชิกสภาท้องถิ่นหรือผู้บริหารท้องถิ่น พ.ศ. ๒๕๖๒ และที่แก้ไขเพิ่มเติม จึงประกาศรูปแบบการแบ่งเขตเลือกตั้งสมาชิกสภาเทศบาลตำบลชนบท จำนวน ๓ รูปแบบ เพื่อรับฟังความคิดเห็นและข้อเสนอแนะจากประชาชนในเขตเลือกตั้ง รายละเอียดตามเอกสารแนบท้ายประกาศนี้

ดังนั้น จึงขอเชิญชวนประชาชนในเขตเลือกตั้งแสดงความคิดเห็นและข้อเสนอแนะต่อรูปแบบการแบ่งเขตเลือกตั้งดังกล่าว ทั้งนี้ หากผู้ใดประสงค์จะแสดงความคิดเห็นและข้อเสนอแนะให้จัดทำความคิดเห็นและข้อเสนอแนะยื่นด้วยตนเองหรือทำเป็นหนังสือ ต่อผู้อำนวยการสำนักงานคณะกรรมการการเลือกตั้งประจำจังหวัดขอนแก่น ที่อยู่เลขที่ ๒๘๓/๖๕ หมู่ที่ ๑๓ ถนนหน้าศูนย์ราชการ ตำบลในเมือง อำเภอเมืองขอนแก่น จังหวัดขอนแก่น ภายใน ๑๐ วันนับแต่ประกาศ (ระหว่างวันที่ ๒๑ - ๓๐ มกราคม ๒๕๖๘) โดยสามารถดาวน์โหลดข้อมูลรูปแบบการแบ่งเขตเลือกตั้งได้ทางเว็บไซต์ของสำนักงานคณะกรรมการการเลือกตั้งประจำจังหวัดขอนแก่น (<https://www.ect.go.th/th/khonkaen/main>)

จึงประกาศให้ทราบโดยทั่วกัน

ประกาศ ณ วันที่ ๒๐ มกราคม พ.ศ. ๒๕๖๘

(นายวัชระ สีสาร)

ผู้อำนวยการการเลือกตั้งประจำจังหวัดขอนแก่น

เอกสารแนบท้ายประกาศสำนักงานคณะกรรมการการเลือกตั้งประจำจังหวัดขอนแก่น

เรื่อง รูปแบบการแบ่งเขตเลือกตั้งสมาชิกสภาเทศบาลตำบลชนบท อำเภอชนบท  
เพื่อรับฟังความคิดเห็นและข้อเสนอแนะจากประชาชนในเขตเลือกตั้ง

รูปแบบที่ ๑

เขตเลือกตั้ง ที่	จำนวน สมาชิก	ท้องที่ที่ประกอบเป็นเขตเลือกตั้ง	จำนวนราษฎร	หมายเหตุ
๑	๖	๑. หมู่ที่ ๑, หมู่ที่ ๒, หมู่ที่ ๔, หมู่ที่ ๑๐ ตำบล ชนบท อำเภอชนบท ๒. หมู่ที่ ๒, หมู่ที่ ๔ ตำบลศรีบุญเรือง อำเภอ ชนบท	๓,๖๙๐	
๒	๖	๑. หมู่ที่ ๓, หมู่ที่ ๑๑ หมู่ที่ ๑๒ ตำบลชนบท อำเภอชนบท ๒. หมู่ที่ ๑ หมู่ที่ ๓ ตำบลศรีบุญเรือง อำเภอ ชนบท	๓,๘๘๖	

รูปแบบที่ ๒

เขตเลือกตั้ง ที่	จำนวน สมาชิก	ท้องที่ที่ประกอบเป็นเขตเลือกตั้ง	จำนวนราษฎร	หมายเหตุ
๑	๖	๑. หมู่ที่ ๓, หมู่ที่ ๑๑ ตำบลชนบท อำเภอชนบท ๒. หมู่ที่ ๑ หมู่ที่ ๒ หมู่ที่ ๓ ตำบลศรีบุญเรือง อำเภอชนบท	๓,๖๔๔	
๒	๖	๑. หมู่ที่ ๑, หมู่ที่ ๒, หมู่ที่ ๔, หมู่ที่ ๑๐ หมู่ที่ ๑๒ ตำบลชนบท อำเภอชนบท ๒. หมู่ที่ ๔ ตำบลศรีบุญเรือง อำเภอชนบท	๓,๙๓๒	

รูปแบบที่ ๓

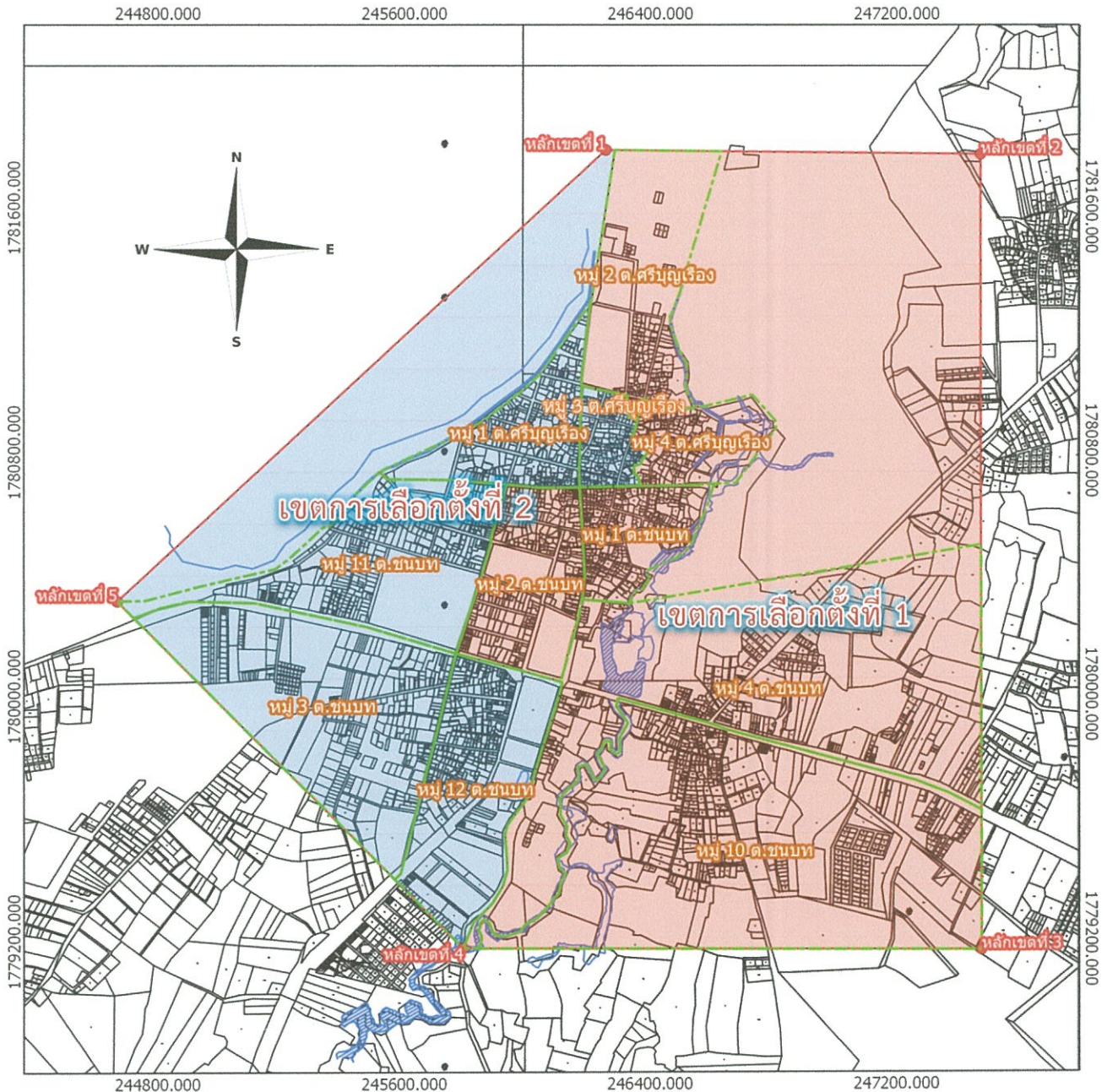
เขตเลือกตั้ง ที่	จำนวน สมาชิก	ท้องที่ที่ประกอบเป็นเขตเลือกตั้ง	จำนวนราษฎร	หมายเหตุ
๑	๖	๑. หมู่ที่ ๑, หมู่ที่ ๔ หมู่ที่ ๑๐ หมู่ที่ ๑๒ ตำบล ชนบท อำเภอชนบท ๒. หมู่ที่ ๒, หมู่ที่ ๔ ตำบลศรีบุญเรือง อำเภอ ชนบท	๓,๙๓๖	
๒	๖	๑. หมู่ที่ ๒ หมู่ที่ ๓ หมู่ที่ ๑๑ ตำบลชนบท อำเภอชนบท ๒. หมู่ที่ ๑ หมู่ที่ ๓ ตำบลศรีบุญเรือง อำเภอ ชนบท	๓,๖๔๐	


# แผนที่แบ่งเขตเลือกตั้ง

## แสดงเขตเลือกตั้งที่ 1 และเขตเลือกตั้งที่ 2

### เทศบาลตำบลชนบท อำเภอชนบท จังหวัดขอนแก่น

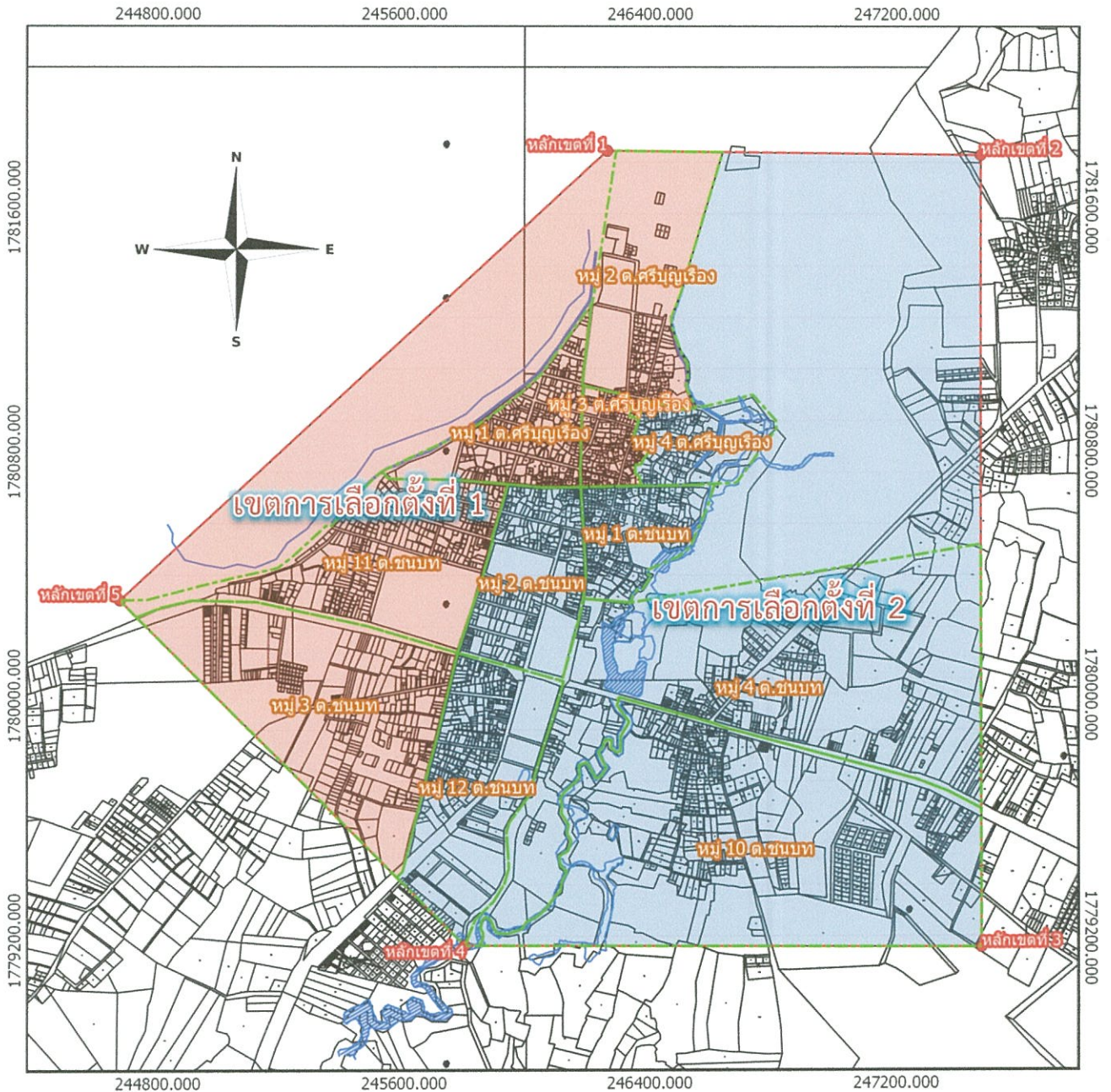
มาตราส่วน 1:18,000




	ส่วนต่างประชากร	คิดเป็นร้อยละ	
เขตการเลือกตั้งที่ 1 ประกอบด้วย จำนวน 6 หมู่บ้าน จำนวนประชากร 3,690 คน	196	5.18	
เขตการเลือกตั้งที่ 2 ประกอบด้วย จำนวน 5 หมู่บ้าน จำนวนประชากร 3,886 คน			

แผนที่แบ่งเขตเลือกตั้ง  
แสดงเขตเลือกตั้งที่ 1 และเขตเลือกตั้งที่ 2  
เทศบาลตำบลชนบท อำเภอชนบท จังหวัดขอนแก่น

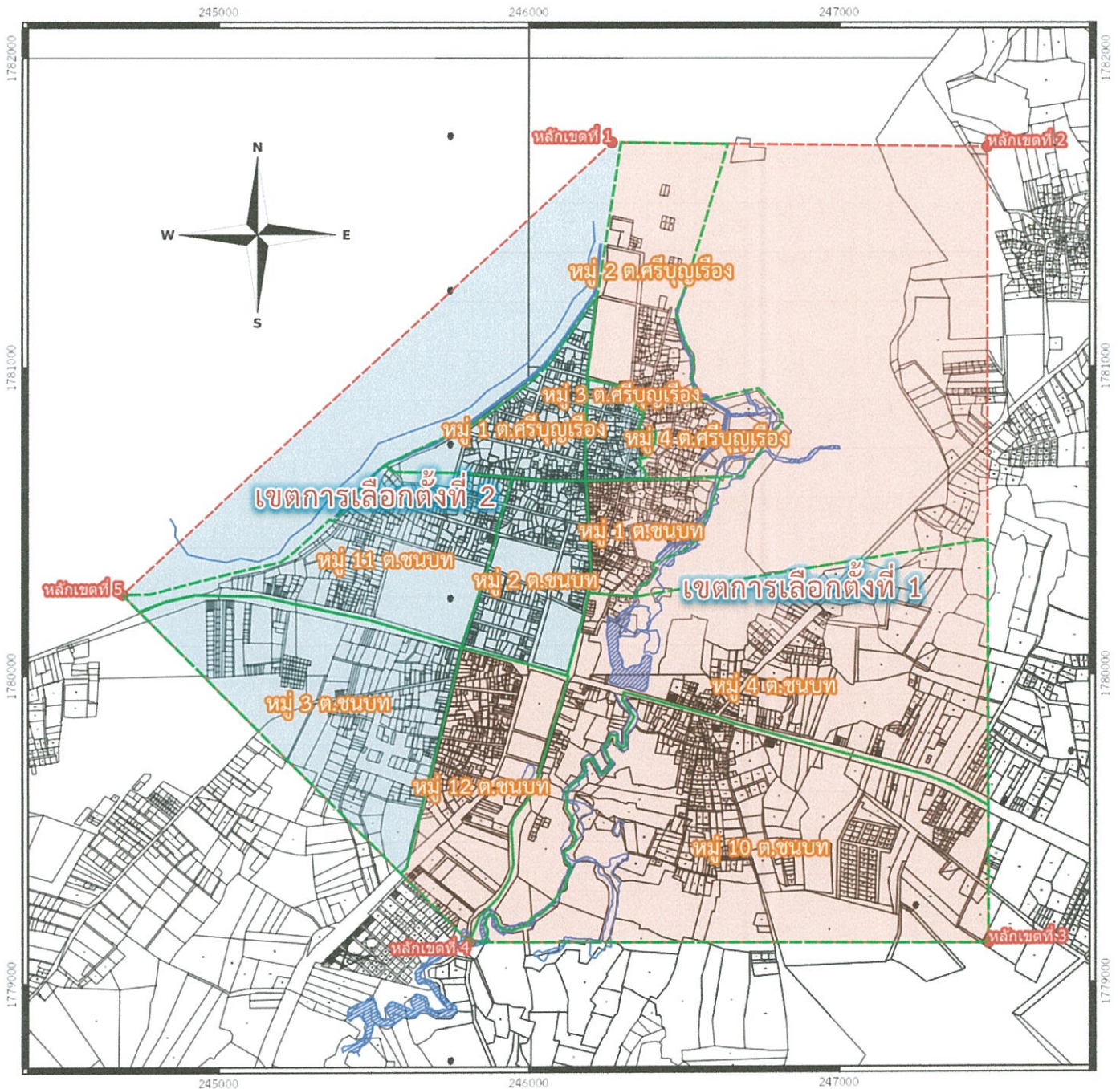
มาตราส่วน 1:18,000




	ส่วนต่างประชากร	คิดเป็นร้อยละ	
เขตการเลือกตั้งที่ 1 ประกอบด้วย จำนวน 5 หมู่บ้าน จำนวนประชากร 3,644 คน	288	7.60	
เขตการเลือกตั้งที่ 2 ประกอบด้วย จำนวน 6 หมู่บ้าน จำนวนประชากร 3,932 คน			

แผนที่แบ่งเขตเลือกตั้ง  
แสดงเขตเลือกตั้งที่ 1 และเขตเลือกตั้งที่ 2  
เทศบาลตำบลชนบท อำเภอชนบท จังหวัดขอนแก่น

มาตราส่วน 1:18,000



	ส่วนต่างประชากร	คิดเป็นร้อยละ	
เขตการเลือกตั้งที่ 1 ประกอบด้วย จำนวน 6 หมู่บ้าน จำนวนประชากร 3,936 คน	296	7.81	
เขตการเลือกตั้งที่ 2 ประกอบด้วย จำนวน 5 หมู่บ้าน จำนวนประชากร 3,640 คน			

**รูปแบบที่ ๑**  
**การคำนวณผลต่างจำนวนราษฎรในเขตเลือกตั้ง**  
**การแบ่งเขตเลือกตั้งสมาชิกสภาเทศบาล**

.....

๑. อำเภอ ชนบท เทศบาลตำบลชนบท มีจำนวนราษฎร ๗๕๗๖ คน แบ่งเขตออกเป็น ๒ เขตเลือกตั้ง  
 ค่าเฉลี่ยจำนวนราษฎรต่อ ๑ เขตเลือกตั้ง (A) เท่ากับ  $\frac{๗,๕๗๖}{๒} = ๓,๗๘๘$  คน

⇒ ค่าเฉลี่ยเท่ากับ ๓,๗๘๘ (จำนวนคนให้ดำเนินการตัดเศษทศนิยม)

๒. การคำนวณหาค่าร้อยละของผลต่างจำนวนราษฎร (C) =  $\frac{\text{ผลต่างจำนวนราษฎร (B)}}{\text{ค่าเฉลี่ยจำนวนราษฎรต่อเขตเลือกตั้ง (A)}} \times ๑๐๐$

เขต	จำนวนราษฎร	ผลต่างจำนวนราษฎรเปรียบเทียบกับค่าเฉลี่ย (B)	คิดเป็นร้อยละ (C) (%)
๑	๓,๖๙๐	-๙๘	$\left[ \frac{-๙๘}{๓,๗๘๘} \times ๑๐๐ \right] = -๒.๕๘๘$
๒	๓,๘๘๖	+๙๘	$\left[ \frac{๙๘}{๓,๗๘๘} \times ๑๐๐ \right] = +๒.๕๘๘$

๓. ผลต่างของจำนวนราษฎรของเขตเลือกตั้ง

เขตเลือกตั้งมากที่สุด (เขต ๒) มากกว่าค่าเฉลี่ย ร้อยละ + ๒.๕๘๘

เขตเลือกตั้งน้อยที่สุด (เขต ๑) น้อยกว่าค่าเฉลี่ย ร้อยละ - ๒.๕๘๘

ผลต่างจำนวนราษฎรของเขตเลือกตั้งมากที่สุด (เขต ๒) และเขตเลือกตั้งน้อยที่สุด (เขต ๑) เท่ากับร้อยละ ๕.๑๗๖ ดังนั้น ผลต่างจำนวนราษฎรกรณีดังกล่าวจึงเท่ากับร้อยละ ๕.๑๘ (ไม่เกินร้อยละ ๑๐)

**รูปแบบที่ ๒**  
**การคำนวณผลต่างจำนวนราษฎรในเขตเลือกตั้ง**  
**การแบ่งเขตเลือกตั้งสมาชิกสภาเทศบาล**

.....

๑. อำเภอ ชนบท เทศบาลตำบลชนบท มีจำนวนราษฎร ๗๕๗๖ คน แบ่งเขตออกเป็น ๒ เขตเลือกตั้ง  
 ค่าเฉลี่ยจำนวนราษฎรต่อ ๑ เขตเลือกตั้ง (A) เท่ากับ  $\frac{๗,๕๗๖}{๒} = ๓,๗๘๘$  คน

⇒ ค่าเฉลี่ยเท่ากับ ๓,๗๘๘ (จำนวนคนให้ดำเนินการตัดเศษทศนิยม)

๒. การคำนวณหาค่าร้อยละของผลต่างจำนวนราษฎร (C) =  $\frac{\text{ผลต่างจำนวนราษฎร (B)}}{\text{ค่าเฉลี่ยจำนวนราษฎรต่อเขตเลือกตั้ง (A)}} \times ๑๐๐$

เขต	จำนวนราษฎร	ผลต่างจำนวนราษฎรเปรียบเทียบกับค่าเฉลี่ย (B)	คิดเป็นร้อยละ (C) (%)
๑	๓,๖๔๔	-๑๔๔	$-\left(\frac{๑๔๔}{๓,๗๘๘} \times ๑๐๐\right) = -๓.๘๐๑$
๒	๓,๙๓๒	+๑๔๔	$+\left(\frac{๑๔๔}{๓,๗๘๘} \times ๑๐๐\right) = +๓.๘๐๑$

๓. ผลต่างของจำนวนราษฎรของเขตเลือกตั้ง

เขตเลือกตั้งมากที่สุด (เขต ๒) มากกว่าค่าเฉลี่ย ร้อยละ + ๓.๘๐๑

เขตเลือกตั้งน้อยที่สุด (เขต ๑) น้อยกว่าค่าเฉลี่ย ร้อยละ - ๓.๘๐๑

ผลต่างจำนวนราษฎรของเขตเลือกตั้งมากที่สุด (เขต ๒) และเขตเลือกตั้งน้อยที่สุด (เขต๑) เท่ากับร้อยละ ๗.๖๐๒ ดังนั้น ผลต่างจำนวนราษฎรกรณีดังกล่าวจึงเท่ากับร้อยละ ๗.๖๐ (ไม่เกินร้อยละ ๑๐)

รูปแบบที่ ๓  
 การคำนวณผลต่างจำนวนราษฎรในเขตเลือกตั้ง  
 การแบ่งเขตเลือกตั้งสมาชิกสภาเทศบาล

.....

๑. อำเภอ ชนบท เทศบาลตำบลชนบท มีจำนวนราษฎร ๗๕๗๖ คน แบ่งเขตออกเป็น ๒ เขตเลือกตั้ง  
 ค่าเฉลี่ยจำนวนราษฎรต่อ ๑ เขตเลือกตั้ง (A) เท่ากับ  $\frac{๗,๕๗๖}{๒} = ๓,๗๘๘$  คน

➡ ค่าเฉลี่ยเท่ากับ ๓,๗๘๘ (จำนวนคนให้ดำเนินการตัดเศษทศนิยม)

๒. การคำนวณหาค่าร้อยละของผลต่างจำนวนราษฎร (C) =  $\frac{\text{ผลต่างจำนวนราษฎร (B)}}{\text{ค่าเฉลี่ยจำนวนราษฎรต่อเขตเลือกตั้ง (A)}} \times ๑๐๐$

เขต	จำนวนราษฎร	ผลต่างจำนวนราษฎรเปรียบเทียบกับค่าเฉลี่ย (B)	คิดเป็นร้อยละ (C) (%)
๑	๓,๙๓๖	+๑๔๘	$+ \left( \frac{๑๔๘}{๓,๗๘๘} \times ๑๐๐ \right) = +๓.๙๐๗$
๒	๓,๖๔๐	-๑๔๘	$- \left( \frac{๑๔๘}{๓,๗๘๘} \times ๑๐๐ \right) = -๓.๙๐๗$

๓. ผลต่างของจำนวนราษฎรของเขตเลือกตั้ง

เขตเลือกตั้งมากที่สุด (เขต ๑) มากกว่าค่าเฉลี่ย ร้อยละ + ๓.๙๐๗

เขตเลือกตั้งน้อยที่สุด (เขต ๒) น้อยกว่าค่าเฉลี่ย ร้อยละ - ๓.๙๐๗

ผลต่างจำนวนราษฎรของเขตเลือกตั้งมากที่สุด (เขต ๑) และเขตเลือกตั้งน้อยที่สุด (เขต ๒) เท่ากับร้อยละ ๗.๘๑๔ ดังนั้น ผลต่างจำนวนราษฎรกรณีดังกล่าวจึงเท่ากับร้อยละ ๗.๘๑ (เกินร้อยละ ๑๐)



ข้อมูลเปรียบเทียบจำนวนราษฎรในแต่ละรูปแบบของสมาชิกสภาเทศบาลตำบลชนบท  
อำเภอชนบท จังหวัดขอนแก่น

.....

ลำดับที่	รูปแบบที่	ข้อมูลจำนวนราษฎร		เหตุผลของการแบ่งเขตเลือกตั้ง
		จำนวนราษฎรในเขตเลือกตั้ง	ผลต่างจำนวนราษฎรของเขตมากที่สุดและน้อยที่สุด	
๑	๑	เขต ๑ = ๓,๖๙๐ เขต ๒ = ๓,๘๘๖ รวม ๗,๕๗๖ ค่าเฉลี่ยต่อเขต = ๓,๗๘๘	เขต ๑:เขต ๒ = ๑๙๖ (ร้อยละ ๕.๑๘)	ข้อดี -๑.ผลต่างราษฎรไม่ต่างกันมากต่ำกว่าร้อยละ ๑๐ ๒.ประชาชนไม่สับสนในการใช้สิทธิ ๓.การเดินทางไปใช้สิทธิสะดวก ๔.จำนวนประชากรในเขตเลือกตั้งใกล้เคียงกัน ข้อเสีย
๒	๒	เขต ๑ = ๓,๖๔๔ เขต ๒ = ๓,๙๓๒ รวม ๗,๕๗๖ ค่าเฉลี่ยต่อเขต = ๓,๗๘๘	เขต ๑:เขต ๒ = ๒๘๘ (ร้อยละ ๗.๖๐)	ข้อดี -- ข้อเสีย ๑.ประชาชนสับสนในการใช้สิทธิ ๒.หน่วยเลือกตั้งมีความห่างกัน
๓	๓	เขต ๑ = ๓,๙๓๖ เขต ๒ = ๓,๖๔๐ รวม ๗,๕๗๖ ค่าเฉลี่ยต่อเขต = ๓,๗๘๘	เขต ๑:เขต ๒ = ๒๙๖ (ร้อยละ ๗.๘๑)	ข้อดี ๑.จำนวนประชากรในเขตเลือกตั้งใกล้เคียงกัน ๒.การเดินทางใช้สิทธิสะดวก ข้อเสีย ๑.ประชาชนสับสนในการใช้สิทธิเนื่องจากการแบ่งเขตใหม่

แบบรับฟังความคิดเห็นและข้อเสนอแนะต่อการแบ่งเขตเลือกตั้ง  
สมาชิกสภาเทศบาลตำบล.....

\*\*\*\*\*

เขียนที่.....

วันที่.....เดือน มกราคม พ.ศ. ๒๕๖๘

ข้าพเจ้า (นาย/นาง/นางสาว).....นามสกุล.....

อายุ.....ปี อาชีพ.....

ที่อยู่ตามทะเบียนบ้าน เลขที่..... หมู่ที่..... ถนน/ตรอก.....

ตำบล.....อำเภอ.....จังหวัด.....

รหัสไปรษณีย์.....หมายเลขโทรศัพท์.....

ข้าพเจ้ามีความเห็น ดังนี้

๑. เขตเลือกตั้งสมาชิกสภาเทศบาลตำบล.....อำเภอ.....

๒. รูปแบบที่มีความเหมาะสม คือ รูปแบบที่.....

๓. เหตุผลประกอบการสนับสนุน

.....  
.....  
.....

ข้อเสนอแนะ (อื่น)

.....  
.....  
.....

(ลงชื่อ)

ผู้แสดงความเห็น

(.....)